

บทที่ 2

ผลการดำเนินการตามมาตรการป้องกันและแก้ไขผลกระทบสิ่งแวดล้อม
และมาตรการตรวจสอบผลกระทบสิ่งแวดล้อม

บทที่ 2

ผลการดำเนินการตามมาตรการป้องกันและแก้ไขผลกระทบสิ่งแวดล้อมของโครงการในระยะดำเนินการ

ผลการดำเนินการตามมาตรการป้องกันและแก้ไขผลกระทบสิ่งแวดล้อมของโครงการ จัดสรรที่ดิน เดอะ เฟิร์ส ในระยะดำเนินการ แสดงดังตารางที่ 2.1

ตารางที่ 2.1 แบบรายงานผลการปฏิบัติตามมาตรการป้องกันและแก้ไขผลกระทบสิ่งแวดล้อมของ โครงการ จัดสรรที่ดิน เดอะ เฟิร์ส

มาตรการป้องกันและแก้ไขผลกระทบสิ่งแวดล้อม	ผลการปฏิบัติตามมาตรการป้องกันและแก้ไขผลกระทบสิ่งแวดล้อม ช่วงดำเนินการ	ปัญหา อุปสรรค ที่ไม่สามารถปฏิบัติ ตามมาตรการและแนวทางแก้ไข	อ้างอิง
1. ทรัพยากรทางกายภาพ 1.1 สภาพภูมิประเทศ (1) ปรับปรุงพื้นที่โครงการและบริเวณข้างเคียง ให้มีความกลมกลืนและใกล้เคียงกับสภาพภูมิประเทศเดิมมากที่สุด (2) ปลูกไม้ยืนต้น ไม้ดอก และไม่ประดับใบบริเวณพื้นที่ว่างรอบๆ โครงการ และหมั่นบำรุงดูแลรักษาอยู่เสมอ	- โครงการมีการปรับปรุงพื้นที่โครงการและบริเวณข้างเคียง ให้กลมกลืนและใกล้เคียงกับสภาพภูมิประเทศเดิมมากที่สุด รวมทั้งมีการเลือกใช้หินสีของอาคาร เป็นสีที่ไม่โดดเด่นและให้มีความสอดคล้องกับสิ่งแวดล้อมข้างเคียง - โครงการได้มีการปลูกไม้ยืนต้น ไม้พุ่ม ไม้ประดับ และพืชคลุมดินตามมาตรการกำหนด เพื่อให้พืชช่วยยึดหน้าดินไม่ให้เกิดการชะล้างพังทลาย และมีคนสวนคอยดูแล บำรุงรักษาอยู่ตลอดระยะเวลาที่เปิดดำเนินการ	-	รูปภาพที่ 1.4 การใช้พื้นที่ของโครงการ รูปภาพที่ 2.3 สีอาคารของโครงการ รูปภาพที่ 2.1 พื้นที่สีเขียวภายในโครงการ เอกสารแนบที่ 5 รายงานการตรวจใช้ระบบสาธารณูปโภคส่วนกลาง รูปภาพที่ 2.2 งานดูแลสวน

ผลการดำเนินการตามมาตรการป้องกันและแก้ไขผลกระทบสิ่งแวดล้อมของโครงการ จัดสรรที่ดิน เดอะ เฟิร์ส ในระยะดำเนินการ แสดงดังตารางที่ 2.1 ตารางที่ 2.1 แบบบรรยายงานผลการปฏิบัติตามมาตรการป้องกันและแก้ไขผลกระทบสิ่งแวดล้อมของ โครงการ จัดสรรที่ดิน เดอะ เฟิร์ส (ต่อ)

มาตรการป้องกันและแก้ไขผลกระทบสิ่งแวดล้อม	ผลการปฏิบัติตามมาตรการป้องกันและแก้ไขผลกระทบสิ่งแวดล้อม ช่วงดำเนินการ	ปัญหา อุปสรรค ที่ไม่สามารถปฏิบัติ ตามมาตรการและแนวทางแก้ไข	อ้างอิง
<p>1.2 ทรัพยากรดิน</p> <p>(1) ปรับปรุงพื้นที่ว่างให้เป็นพื้นที่สีเขียว ที่มีการปลูกไม้ยืนต้น ไม้ดอก ไม้ประดับ เพื่อสร้างความร่มรื่นและเกิดภูมิทัศน์ที่สวยงาม</p> <p>(2) ตรวจสอบและดูแลระบบระบายน้ำภายในพื้นที่โครงการ ให้มีประสิทธิภาพอยู่เสมอ เพื่อป้องกันการพังทลายของดิน</p> <p>(3) มีการดูแล ทำความสะอาดพื้นที่โครงการ ให้สะอาดอยู่เสมอ เพื่อไม่ให้เป็นพื้นที่กระจาย</p>	<p>ผลการปฏิบัติตามมาตรการป้องกันและแก้ไขผลกระทบสิ่งแวดล้อม ช่วงดำเนินการ</p> <ul style="list-style-type: none"> - ทางโครงการได้จัดให้มีพื้นที่สีเขียวตามที่กำหนดไว้ใน มาตรการ โดยมีการปลูกไม้ยืนต้น ไม้ดอก ไม้ประดับ และพืชคลุมดินบริเวณพื้นที่ว่างเพื่อสร้างความร่มรื่นและภูมิทัศน์ที่สวยงาม - ทางโครงการได้มอบหมายให้ช่างของโครงการเป็นผู้ดูแล ตรวจสอบท่อระบายน้ำ ตลอดจนการสำรวจสิ่งอุดตัน ตะกอน ดิน ขยะ หากพบมีการขัดขวางการระบายน้ำจะดำเนินการขุดลอกโดยทันที - ทางโครงการได้มอบหมายให้คนสวนประจำโครงการ ดูแลความ สะอาด กวาดใบไม้ กวาดขยะบนถนน และบริเวณพื้นที่ ส่วนกลาง ให้สะอาดอยู่เสมอ เพื่อป้องกันฝุ่นฟุ้งกระจาย 	<p>-</p> <p>-</p> <p>-</p>	<p>รูปภาพที่ 2.1 พื้นที่สีเขียวภายในโครงการ</p> <p>รูปภาพที่ 2.15 การขุดลอก ตะกอน</p> <p>รูปภาพที่ 2.10 การกวาดพบนถนน</p>

ผลการดำเนินการตามมาตรการป้องกันและแก้ไขผลกระทบสิ่งแวดล้อมของโครงการ จัดสรรที่ดิน เดอะ เฟิร์ส ในระยะดำเนินการ แสดงดังตารางที่ 2.1 ตารางที่ 2.1 แบบรายงานผลการปฏิบัติตามมาตรการป้องกันและแก้ไขผลกระทบสิ่งแวดล้อมของ โครงการ จัดสรรที่ดิน เดอะ เฟิร์ส (ต่อ)

มาตรการป้องกันและแก้ไขผลกระทบสิ่งแวดล้อม	ผลการปฏิบัติตามมาตรการป้องกันและแก้ไขผลกระทบสิ่งแวดล้อม ช่วงดำเนินการ	ปัญหา อุปสรรค ที่ไม่สามารถปฏิบัติ ตามมาตรการและแนวทางแก้ไข	อ้างอิง
1.3 คุณภาพอากาศ (1) จัดให้มีพื้นที่สีเขียวขนาด 2,659.12 ตารางเมตร เพื่อให้ช่วยดูดซับมวลสารที่เกิดจากยานพาหนะที่เข้ามาในพื้นที่โครงการ (2) ติดป้ายให้ผู้พักอาศัย หรือผู้ที่มาติดต่อในโครงการดับเครื่องยนต์ทุกครั้งในกรณีที่ไม่มีการขับเคลื่อน (3) ดูแลทำความสะอาดพื้นที่โครงการ ให้สะอาดอยู่เสมอ เพื่อไม่ให้มีฝุ่นฟุ้งกระจาย (4) ควบคุมดูแลไม่ให้ผู้พักอาศัยประกอบกิจกรรมที่ก่อให้เกิดฝุ่นละอองหรือก๊าซพิษ ที่ก่อให้เกิดผลกระทบต่อคุณภาพอากาศ (5) ควบคุมดูแลความสะอาดของห้องพักอยู่อาศัยอย่างสม่ำเสมอ เพื่อป้องกันกลิ่นเหม็นรบกวน ก่อให้เกิดผลกระทบต่อคุณภาพอากาศ	สิ่งแวดล้อม ช่วงดำเนินการ - ทางโครงการได้จัดให้มีพื้นที่สีเขียวตามที่กำหนดไว้ในมาตรการ โดยมีการปลูกไม้ยืนต้น ไม้ดอก ไม้ประดับ และพืชคลุมดินบริเวณพื้นที่ว่างเพื่อสร้างความร่มรื่นและภูมิทัศน์ที่สวยงาม รวมถึงช่วยดูดซับมวลสารที่เกิดจากยานพาหนะที่เข้ามาในพื้นที่โครงการ - โครงการเป็น การจัดสรรที่ดินเพื่อการอยู่อาศัย โดยผู้พักอาศัยส่วนใหญ่ จะจอดรถไว้ภายในตัวบ้าน และมีการดับเครื่องยนต์ทุกครั้งเมื่อไม่มีการขับเคลื่อน จึงไม่ส่งผลกระทบต่อคุณภาพอากาศ - โครงการได้ปฏิบัติตามมาตรการกำหนด โดยมีคนสวนดูแลทำความสะอาดพื้นที่โครงการให้สะอาดอยู่ตลอดเวลาที่เปิดดำเนินการ - โครงการเป็น การจัดสรรที่ดินเพื่ออยู่อาศัย การดำเนินกิจกรรมของผู้พักอาศัยภายในโครงการ ก็สอดคล้องกับการดำเนินชีวิตปกติของคนทั่วไป ดังนั้นจึงไม่ก่อให้เกิดฝุ่นละอองหรือก๊าซพิษที่ก่อให้เกิดผลกระทบต่อคุณภาพอากาศ - โครงการมีเจ้าหน้าที่คอยดำเนินการสร้างความสะอาดถึงรอรับมุลฝอย และห้องพักมุลฝอยรวมทุกครั้งที่มีการเก็บขนมุลฝอย	- - - - -	รูปภาพที่ 2.1 พื้นที่สีเขียวภายในโครงการ - รูปภาพที่ 2.10 การกวาดพื้นถนน - รูปภาพที่ 2.21 การล้างทำความสะอาดห้องพักมุลฝอยรวม

ผลการดำเนินการตามมาตรการป้องกันและแก้ไขผลกระทบสิ่งแวดล้อมของโครงการ จัดสรรที่ดิน เดอะ เฟิร์ส ในระยะดำเนินการ แสดงดังตารางที่ 2.1 ตารางที่ 2.1 แบบรายงานผลการปฏิบัติตามมาตรการป้องกันและแก้ไขผลกระทบสิ่งแวดล้อมของ โครงการ จัดสรรที่ดิน เดอะ เฟิร์ส (ต่อ)

มาตรการป้องกันและแก้ไขผลกระทบสิ่งแวดล้อม	ผลการปฏิบัติตามมาตรการป้องกันและแก้ไขผลกระทบสิ่งแวดล้อม ช่วงดำเนินการ	ปัญหา อุปสรรค ที่ไม่สามารถปฏิบัติ ตามมาตรการและแนวทางแก้ไข	อ้างอิง
1.4 เสี่ยงและความสั่นสะเทือน (1) ผู้พักอาศัยต้องหลีกเลี่ยงกิจกรรมที่อาจก่อให้เกิดเสียงดัง รบกวนบ้านข้างเคียง (2) หากมีกิจกรรมที่ทำให้เกิดเสียงดังรบกวนบ้านข้างเคียง ต้องแจ้งให้ผู้อยู่อาศัยข้างเคียงทราบล่วงหน้า	- โครงการเป็นการจัดสรรที่ดินเพื่ออยู่อาศัย ที่เน้นการออกแบบ ให้มีความเป็นส่วนตัว และการดำเนินการกิจกรรมของผู้พักอาศัย ภายในโครงการ ก็สอดคล้องกับการดำเนินชีวิตปกติของคนทั่วไป ดังนั้นกิจกรรมต่างๆจึงถูกควบคุมให้อยู่ภายในพื้นที่ส่วนบุคคล	-	-
2. ทรัพยากรสิ่งแวดล้อมชีวภาพ 2.1 ทรัพยากรชีวภาพทางบก (1) ปลูกไม้ยืนต้น ไม้ดอก และไม้ประดับ เพื่อให้ร่มเงาและ สร้างความสดชื่น และหมั่นดูแลรักษาอยู่เสมอ (2) ดูแลระบบสาธารณูปโภคต่างๆ ให้มีประสิทธิภาพในการ ทำงานเสมอ	- โครงการได้มีการปลูกไม้ยืนต้น ไม้พุ่ม ไม้ประดับ และพืชคลุม ดินตามมาตรการกำหนด เพื่อให้ช่วยยึดหน้าดินไม่ให้เกิด การชะล้างพังทลาย และมีความสวยงามคอยดูแล บำรุงรักษาอยู่ ตลอดระยะเวลาที่เปิดดำเนินการ - โครงการมีเจ้าหน้าที่ประจำโครงการดำเนินการตรวจสอบและ ดูแลระบบสาธารณูปโภคต่างๆ ภายในโครงการให้สามารถ ทำงานได้อย่างมีประสิทธิภาพ อยู่ตลอดระยะเวลาที่เปิด ดำเนินการ	-	รูปภาพที่ 2.1 พื้นที่สีเขียวภายใน โครงการ เอกสารแนบที่ 5 รายงานการ ตรวจสอบระบบสาธารณูปโภค ส่วนกลาง รูปภาพที่ 2.2 งานดูแลสวน เอกสารแนบที่ 5 รายงานการ ตรวจสอบระบบสาธารณูปโภค ส่วนกลาง

ผลการดำเนินการตามมาตรการป้องกันและแก้ไขผลกระทบสิ่งแวดล้อมของโครงการ จัดสรรที่ดิน เดอะ เฟิร์ส ในระยะดำเนินการ แสดงดังตารางที่ 2.1

ตารางที่ 2.1 แบบบรรยายผลการปฏิบัติตามมาตรการป้องกันและแก้ไขผลกระทบสิ่งแวดล้อมของ โครงการ จัดสรรที่ดิน เดอะ เฟิร์ส (ต่อ)

มาตรการป้องกันและแก้ไขผลกระทบสิ่งแวดล้อม	ผลการปฏิบัติตามมาตรการป้องกันและแก้ไขผลกระทบสิ่งแวดล้อม ช่วงดำเนินการ	ปัญหา อุปสรรค ที่ไม่สามารถปฏิบัติ ตามมาตรการและแนวทางแก้ไข	อ้างอิง
<p>2.2 ทรัพยากรชีวภาพทางน้ำ</p> <p>(1) บำบัดน้ำเสียให้ได้ตามเกณฑ์มาตรฐานคุณภาพน้ำทิ้ง ก่อนปล่อยออกสู่ท่อระบายน้ำรั่วซึมบนประชาสามัคคีต่อไป</p> <p>(2) สำหรับพื้นที่บริเวณสระน้ำนี้ โครงการจะทำการปรับสภาพแวดล้อมให้เรียบร้อย สวยงาม บริเวณที่สระน้ำติดต่อกับที่บุคคลอื่น จะทำการตั้งเสาตามแนวเขตที่ดิน และซึ่งด้วยตาข่ายเ็นลอนป้องกันเศษมูลฝอย หรือวัชพืชน้ำลอยเข้ามาในพื้นที่โครงการ ทั้งนี้พื้นที่บริเวณนี้จะเป็นพื้นที่สวนหย่อมของโครงการ โดยอนาคตเมื่อมีการจัดตั้งนิติบุคคลหมู่บ้านจึงนับบุคคลจะเป็นผู้ดูแลต่อไป</p>	<p>ผลการปฏิบัติตามมาตรการป้องกันและแก้ไขผลกระทบสิ่งแวดล้อม ช่วงดำเนินการ</p> <ul style="list-style-type: none"> - โครงการมีการรวบรวมน้ำเสียที่เกิดขึ้นจากทุกกิจกรรมภายในโครงการเข้าสู่กระบวนการบำบัดน้ำเสียของโครงการเพื่อให้คุณภาพตามเกณฑ์มาตรฐานควบคุมการระบายน้ำทิ้งจากที่ดินจัดสรร ก่อนปล่อยลงสู่ท่อระบายน้ำรวมทั้งโครงการ มีการจัดเก็บสถิติปริมาณการใช้ไฟฟ้าที่ใช้ในระบบบำบัดน้ำเสียทุกเดือน และสรุปผลรายงานสถิติและข้อมูลที่ได้เก็บจากแหล่งกำเนิดมลพิษฯ (แบบ ทส.1 และแบบ ทส.2) ส่งให้เทศบาลตำบลรัษฎา ทุกเดือน - โครงการมีการปรับปรุงภูมิทัศน์บริเวณโดยรอบสระน้ำของโครงการ ให้มีสภาพแวดล้อมที่เรียบร้อย สวยงาม ตามที่มาตรการกำหนด และมีการติดตั้งเสาตามแนวเขตที่ดินและซึ่งด้วยตาข่ายเ็นลอนป้องกันเศษมูลฝอย หรือวัชพืชน้ำลอยเข้ามาในพื้นที่ 	<p>ปัจจุบันทางโครงการได้จัดทำแบบบันทึกรายงาน ทส.1 ทส.2 ในเดือน พฤษภาคม - มิถุนายน 2568 เนื่องจากในรอบเดือนมกราคม - เมษายน 2568 ทางโครงการยังอยู่ในระหว่างดำเนินการจัดหานิติบุคคลดูแลโครงการ</p>	<p>เอกสารแนบที่ 4 ผลการติดตามตรวจสอบคุณภาพสิ่งแวดล้อม และแบบบันทึกรายงาน ทส.1 ทส.2</p> <p>รูปภาพที่ 2.12 สระน้ำของโครงการ</p> <p>รูปภาพที่ 2.4 เสาตาข่ายกันแนวเขตที่ดิน</p>

ผลการดำเนินการตามมาตรการป้องกันและแก้ไขผลกระทบสิ่งแวดล้อมของโครงการ จัดสรรที่ดิน เดอะ เฟิร์ส ในระยะดำเนินการ แสดงดังตารางที่ 2.1 ตารางที่ 2.1 แบบรายงานผลการปฏิบัติตามมาตรการป้องกันและแก้ไขผลกระทบสิ่งแวดล้อมของ โครงการ จัดสรรที่ดิน เดอะ เฟิร์ส (ต่อ)

มาตรการป้องกันและแก้ไขผลกระทบสิ่งแวดล้อม	ผลการปฏิบัติตามมาตรการป้องกันและแก้ไขผลกระทบสิ่งแวดล้อม ช่วงดำเนินการ	ปัญหา อุปสรรค ที่ไม่สามารถปฏิบัติ ตามมาตรการและแนวทางแก้ไข	อ้างอิง
<p>3. คุณค่าการใช้ประโยชน์ของมนุษย์</p> <p>3.1 การใช้น้ำ</p> <p>(1) ตรวจสอบปริมาณคลอรีนตกค้างอิสระในน้ำประปา ต้องมีค่าไม่น้อยกว่า 0.20 มิลลิกรัม/ลิตร และต้องไม่เกิน 0.50 มิลลิกรัม/ลิตร</p> <p>(2) โครงการจัดให้มีถังเก็บน้ำที่สามารถสำรองน้ำไว้ใช้ได้ 2 วัน</p> <p>(3) หลีกเลี่ยงการปล่อยน้ำเข้าโครงการในช่วงที่ชุมชนมีการใช้น้ำสูงสุด</p> <p>(4) รณรงค์และประชาสัมพันธ์ให้ผู้เข้าพักอาศัยช่วยกันประหยัดน้ำ</p> <p>(5) ดูแลถังเก็บน้ำ ให้มีสภาพที่ไม่รั่วซึมพร้อมทั้งบำรุงรักษาเครื่องสูบน้ำ ระบบท่อส่วนจ่ายน้ำ ให้อยู่ในสภาพดีอยู่เสมอ</p>	<p>- โครงการมีการตรวจสอบคุณภาพน้ำประปาภายในโครงการ โดยห้องปฏิบัติการเอกชน ในรายการทดสอบคลอรีนอิสระเป็นประจำทุก 6 เดือน</p> <p>- โครงการมีการจัดเตรียมถังเก็บน้ำสำรอง ขนาด 200 ลูกบาศก์เมตร ไว้สำหรับสำรองน้ำใช้ภายในโครงการ ซึ่งเพียงพอต่อปริมาณการใช้น้ำทั้งหมดภายในโครงการประมาณ 2 วัน</p> <p>- เมื่อมีการจัดตั้งนิติบุคคลหมู่บ้าน ทางนิติบุคคลจะเป็นผู้ดูแล รณรงค์และประชาสัมพันธ์ให้ผู้เข้าพักอาศัยช่วยกันประหยัดน้ำ และดูแลเรื่องการใช้น้ำภายในโครงการ</p> <p>- โครงการมีช่างคอยดำเนินการตรวจสอบสภาพของถังเก็บน้ำ เครื่องสูบน้ำ และระบบท่อจ่ายน้ำภายในโครงการ ให้อยู่ในสภาพดี พร้อมใช้งาน หากชำรุดจะดำเนินการซ่อมแซมหรือเปลี่ยนใหม่ทันที</p>	<p>-</p> <p>-</p> <p>-</p> <p>-</p>	<p>เอกสารแนบที่ 4 ผลการติดตามตรวจวัดคุณภาพสิ่งแวดล้อม และแบบบันทึกรายงาน ทส.1 ทส.2</p> <p>เอกสารแนบที่ 6 ใบแจ้งค่าน้ำประปา</p> <p>รูปภาพที่ 2.11 ถังเก็บน้ำสำรอง</p> <p>-</p> <p>เอกสารแนบที่ 5 รายงานการตรวจเช็คระบบสาธารณูปโภคส่วนกลาง</p> <p>รูปภาพที่ 2.14 การตรวจสอบระบบท่อจ่ายน้ำ</p>

ผลการดำเนินการตามมาตรการป้องกันและแก้ไขผลกระทบสิ่งแวดล้อมของโครงการ จัดสรรที่ดิน เดอะ เวิร์ด ในระยะดำเนินการ แสดงดังตารางที่ 2.1
ตารางที่ 2.1 แบบบรรยายผลการปฏิบัติตามมาตรการป้องกันและแก้ไขผลกระทบสิ่งแวดล้อมของ โครงการ จัดสรรที่ดิน เดอะ เวิร์ด (ต่อ)

มาตรการป้องกันและแก้ไขผลกระทบสิ่งแวดล้อม	ผลการปฏิบัติตามมาตรการป้องกันและแก้ไขผลกระทบสิ่งแวดล้อม ช่วงดำเนินการ	ปัญหา อุปสรรค ที่ไม่สามารถปฏิบัติ ตามมาตรการและแนวทางแก้ไข	อ้างอิง
3.1 การใช้น้ำ (ต่อ) (6) เลือกใช้สุขภัณฑ์ประหยัดน้ำ (7) ตรวจสอบดูแลเครื่องสุขภัณฑ์ต่างๆ ให้มีสภาพดีอยู่เสมอ (8) ดูแลระบบจ่ายน้ำ เครื่องสูบน้ำ ท่อส่งน้ำให้อยู่ในสภาพดี อยู่เสมอ (9) ตรวจสอบปริมาณน้ำในบ่อเก็บน้ำอย่างสม่ำเสมอ และมีการเตรียมจัดหาแหล่งน้ำสำรอง เช่น ชื่อน้ำจากเอกชน ร่องรับน้ำฝนไว้ใช้เมื่อปริมาณน้ำจากการประปาไม่ เพียงพอเป็นต้น	- โครงการมีการเลือกใช้ สุขภัณฑ์ประหยัดน้ำภายในโครงการ และมอบหมายให้ช่าง เป็นผู้ตรวจสอบดูแลเครื่องสุขภัณฑ์ ต่างๆ ระบบจ่ายน้ำ เครื่องสูบน้ำ ท่อส่งน้ำให้อยู่ในสภาพดี พร้อมใช้งาน ตลอดระยะเวลาที่เปิดดำเนินการ หากชำรุดจะ ดำเนินการซ่อมแซมหรือเปลี่ยนใหม่ทันที - โครงการใช้น้ำประปาจากการประปาส่วนภูมิภาคสาขาภูเก็ต เป็นแหล่งน้ำใช้หลัก ปัจจุบันยังไม่มีผลกระทบในเรื่องการขาดแคลนน้ำ	-	รูปภาพที่ 2.13 สุขภัณฑ์ประหยัดน้ำ

ผลการดำเนินการตามมาตรการป้องกันและแก้ไขผลกระทบสิ่งแวดล้อมของโครงการ จัดสรรที่ดิน เดอะ เฟิร์ส ในระยะดำเนินการ แสดงดังตารางที่ 2.1 ตารางที่ 2.1 แบบรายงานผลการปฏิบัติตามมาตรการป้องกันและแก้ไขผลกระทบสิ่งแวดล้อมของ โครงการ จัดสรรที่ดิน เดอะ เฟิร์ส (ต่อ)

มาตรการป้องกันและแก้ไขผลกระทบสิ่งแวดล้อม	ผลการปฏิบัติตามมาตรการป้องกันและแก้ไขผลกระทบสิ่งแวดล้อม ช่วงดำเนินการ	ปัญหา อุปสรรค ที่ไม่สามารถปฏิบัติ ตามมาตรการและแนวทางแก้ไข	อ้างอิง
3.2 การระบายน้ำ (1) มีการตรวจสอบอุปกรณ์ ระบบท่อระบายน้ำให้อยู่ใน สภาพดีอยู่เสมอ เมื่อพบรอยรั่วหรือชำรุดต้องมีการซ่อมแซมทันที (2) มีการตรวจสอบคอนกรีตในท่อระบายน้ำเป็นประจำ และ ต้องดูแลทำความสะอาดในพื้นที่ที่โครงการอย่างสม่ำเสมอ เพื่อป้องกันเศษวัสดุ เศษดินทราย ลงไปอุดตันในท่อ ระบายน้ำ (3) เพิ่มเดิมการประชาสัมพันธ์และจัดทำป้ายแจ้งเตือนห้ามทิ้งวัสดุต่างๆ ลงในท่อระบายน้ำอันจะก่อให้เกิดปัญหาท่อ ระบายน้ำอุดตันได้	- โครงการมีช่างคอยตรวจสอบดูแลระบบระบายน้ำของโครงการ โดยเฉพาะช่วงฤดูฝน หากพบว่าทำรั่วจะดำเนินการแก้ไขทันที - โครงการได้มอบหมายให้ช่างของโครงการเป็นผู้ดูแลตรวจสอบท่อระบายน้ำ ตลอดจนการสำรวจสิ่งอุดตัน ตะกอนดิน ขยะ หากพบมีการขัดขวางการระบายน้ำจะดำเนินการขุดลอกโค่นหินที่ - โครงการมีการติดป้ายห้ามทิ้งขยะภายในโครงการ และมีคนสวนประจำโครงการ ดูแลความสะอาด กวาดใบไม้ กวาดขยะบนถนน และบริเวณพื้นที่ส่วนกลาง ให้สะอาดอยู่เสมอ เพื่อป้องกันขยะลงไปอุดตันระบายน้ำอันจะก่อให้เกิดปัญหาท่อระบายน้ำอุดตันได้	-	- รูปภาพที่ 2.15 การขุดลอก ตะกอน รูปภาพที่ 2.20 ป้ายห้ามทิ้งขยะภายในโครงการ รูปภาพที่ 2.10 การกวาดพื้นถนน

ผลการดำเนินการตามมาตรการป้องกันและแก้ไขผลกระทบสิ่งแวดล้อมของโครงการ จัดสรรที่ดิน เดอะ เฟิร์ส ในระยะดำเนินการ แสดงดังตารางที่ 2.1 ตารางที่ 2.1 แบบรายงานผลการปฏิบัติตามมาตรการป้องกันและแก้ไขผลกระทบสิ่งแวดล้อมของ โครงการ จัดสรรที่ดิน เดอะ เฟิร์ส (ต่อ)

มาตรการป้องกันและแก้ไขผลกระทบสิ่งแวดล้อม	ผลการปฏิบัติตามมาตรการป้องกันและแก้ไขผลกระทบสิ่งแวดล้อม ช่วงดำเนินการ	ปัญหา อุปสรรค ที่ไม่สามารถปฏิบัติ ตามมาตรการและแนวทางแก้ไข	อ้างอิง
3.3 การจัดการน้ำเสีย (1) ติดตั้งระบบบำบัดน้ำเสียขั้นต้น และถังดักไขมันทั้งหมด จากทุกกิจกรรมของโครงการ พร้อมทั้งติดตั้งถังบำบัดน้ำเสียรวมเพื่อประสิทธิภาพในการบำบัดน้ำเสีย ค่า BOD _{๑๐๐} ไม่เกิน 20 มิลลิกรัม/ลิตร (2) ติดตั้งมอเตอร์ไฟฟ้าสำหรับระบบบำบัดน้ำเสีย ตาม กฎกระทรวง กำหนดหลักเกณฑ์ วิธีการและระบบการ เก็บสถิติ และข้อมูลการจัดทำบันทึกการปล่อย และ รายงานสรุปผลการทำงานของระบบบำบัดน้ำเสีย พ.ศ. 2555 มาตรา 80 แห่ง พรบ.ส่งเสริมและรักษาคุณภาพ สิ่งแวดล้อมแห่งชาติ พ.ศ. 2535 (3) ตรวจสอบระบบบำบัดน้ำเสียให้มีประสิทธิภาพที่อยู่เสมอ โดยการตรวจสอบคุณภาพน้ำในบ่อพักน้ำเป็นประจำ	- โครงการมีการติดตั้งระบบบำบัดน้ำเสียไว้ตามที่มาตรการ กำหนด มีระบบบำบัดน้ำเสียขั้นต้น ถังดักไขมัน และระบบ บำบัดน้ำเสียรวม และมีฝ่ายช่างดำเนินการตรวจสอบการ ทำงานอยู่เป็นประจำทุกสัปดาห์ ตลอดจนระยะเวลาที่เปิด ดำเนินการ เพื่อให้ประสิทธิภาพในการบำบัดน้ำเสียเป็นไป ตามที่ออกแบบไว้ - โครงการมีการติดตั้งมีเตอร์ระบบบำบัดน้ำเสีย ของโครงการโดย แยกออกจากกระบบไฟฟ้าส่วนอื่น ในรอบเดือนมกราคม - มิถุนายน 2568 ทางโครงการได้จัดทำบันทึกการทำงานระบบ บำบัดน้ำเสีย พ.ศ. 2555 เพื่อให้ระบบบำบัดน้ำเสียทำงานได้ อย่างเต็มประสิทธิภาพ อย่างไรก็ตาม การจัดทำบันทึกดังกล่าวได้ ดำเนินการเฉพาะในเดือนพฤษภาคมและเดือนมิถุนายนเท่านั้น - โครงการมีการตรวจสอบคุณภาพน้ำที่ผ่านการบำบัด โดย ห้องปฏิบัติการเอกชน โดยดำเนินการตรวจสอบ 6 เดือน/ครั้ง ตลอดจนระยะเวลาที่เปิดดำเนินการ	-	รูปภาพที่ 2.16 ระบบบำบัดน้ำเสีย เอกสารแนบที่ 5 รายงานการ ตรวจสอบระบบสาธารณูปโภค ส่วนกลาง รูปภาพที่ 2.17 การตรวจสอบ การทำงานระบบบำบัดน้ำเสีย เอกสารแนบที่ 4 ผลการติดตาม ตรวจสอบคุณภาพสิ่งแวดล้อม และ แบบบันทึกรายงาน พ.ศ. 1 พ.ศ. 2 เอกสารแนบที่ 4 ผลการติดตาม ตรวจสอบคุณภาพสิ่งแวดล้อม และ แบบบันทึกรายงาน พ.ศ. 1 พ.ศ. 2

ผลการดำเนินการตามมาตรการป้องกันและแก้ไขผลกระทบสิ่งแวดล้อมของโครงการ จัดสรรที่ดิน เดอะ เฟิร์ส ในระยะดำเนินการ แสดงดังตารางที่ 2.1
ตารางที่ 2.1 แบบรายงานผลการปฏิบัติตามมาตรการป้องกันและแก้ไขผลกระทบสิ่งแวดล้อมของ โครงการ จัดสรรที่ดิน เดอะ เฟิร์ส (ต่อ)

มาตรการป้องกันและแก้ไขผลกระทบสิ่งแวดล้อม	ผลการปฏิบัติตามมาตรการป้องกันและแก้ไขผลกระทบสิ่งแวดล้อม ช่วงดำเนินการ	ปัญหา อุปสรรค ที่ไม่สามารถปฏิบัติ ตามมาตรการและแนวทางแก้ไข	อ้างอิง
3.3 การจัดหาน้ำเสีย (4) สุ่มตะกอนออกอกจากถังเกราะทุกๆ 2 ปี แม้ว่าตะกอนจะยังไม่เต็มก็ตาม (5) จัดให้มีเจ้าหน้าที่ที่มีความชำนาญ ควบคุมดูแลและบำรุงรักษาของระบบบำบัดน้ำเสียอย่างถูกวิธี และตรวจสอบประสิทธิภาพของระบบบำบัดน้ำเสียอยู่เสมอ โดยการตรวจคุณภาพน้ำในบ่อตรวจคุณภาพน้ำ ตลอดจนระยะเวลาดำเนินการ	- การสุ่มตะกอนจากถังเกราะจะอยู่ในความรับผิดชอบของเจ้าของแปลงย่อยแต่ละหลัง โดยจะทำการสุ่มเมื่อมีปริมาณของตะกอนจากถังเกราะถึงขีดที่ต้องรีบกำจัด - โครงการมีฝ่ายช่างดำเนินการตรวจสอบการทำงานของระบบบำบัดน้ำเสีย อยู่เป็นประจำทุกสัปดาห์ ตลอดจนระยะเวลาที่เปิดดำเนินการ เพื่อให้ประสิทธิภาพในการบำบัดน้ำเสียเป็นไปตามที่ออกแบบไว้ และมีการตรวจสอบคุณภาพน้ำผ่านการบำบัด โดยห้องปฏิบัติการเอกชน โดยดำเนินการตรวจสอบ 6 เดือน/ครั้ง ตลอดจนระยะเวลาที่เปิดดำเนินการ อย่างใดก็ตามการจัดทำบันทึกดังกล่าวได้ดำเนินการเฉพาะในเดือนพฤษภาคม และเดือนมิถุนายนเท่านั้น	-	- เอกสารแนบที่ 5 รายงานการตรวจเช็คระบบสาธารณูปโภค ส่วนกลาง เอกสารแนบที่ 4 ผลการติดตามตรวจวัดคุณภาพสิ่งแวดล้อม และแบบบันทึกรายงาน พส.1 พส.2 รูปภาพที่ 2.17 การตรวจสอบการทำงานระบบบำบัดน้ำเสีย

ผลการดำเนินการตามมาตรการป้องกันและแก้ไขผลกระทบสิ่งแวดล้อมของโครงการ จัดสรรที่ดิน เดอะ เฟิร์ส ในระยะดำเนินการ แสดงดังตารางที่ 2.1 ตารางที่ 2.1 แบบรายงานผลการปฏิบัติงานตามมาตรการป้องกันและแก้ไขผลกระทบสิ่งแวดล้อมของ โครงการ จัดสรรที่ดิน เดอะ เฟิร์ส (ต่อ)

มาตรการป้องกันและแก้ไขผลกระทบสิ่งแวดล้อม	ผลการปฏิบัติตามมาตรการป้องกันและแก้ไขผลกระทบสิ่งแวดล้อม ช่วงดำเนินการ	ปัญหา อุปสรรค ที่ไม่สามารถปฏิบัติ ตามมาตรการและแนวทางการแก้ไข	อ้างอิง
3.4 การจัดการมูลฝอย (1) มีการคัดแยกประเภทมูลฝอย เป็นมูลฝอย ประเภทที่สามารถนำกลับมาใช้ใหม่ได้ มูลฝอยที่ไม่สามารถนำกลับมาใช้ใหม่ได้ (2) ตรวจสอบภาชนะบรรจุมูลฝอยและจุดที่ทิ้งมูลฝอยรวมให้อยู่ในสภาพดีและพร้อมที่ต้องใช้งานได้อย่างเสมอ (3) กวรถันให้แม่บ้านประจำโครงการรวบรวมมูลฝอยอย่างน้อยวันละ 1 ครั้ง บรรจุลงในถุงมูลฝอยพร้อมมัดปากถุงให้เรียบร้อย ก่อนนำไปรวบรวมไว้ยังจุดที่ทิ้งมูลฝอยรวมของโครงการ (4) ทำความสะอาดจุดที่ทิ้งมูลฝอยรวมทุกครั้งหลังจากการเก็บขนมูลฝอย เพื่อป้องกันกลิ่นรบกวน (5) ประชาสัมพันธ์การคัดแยกมูลฝอยที่สามารถนำกลับมาใช้ใหม่และมูลฝอยที่เป็นอันตราย สำหรับมูลฝอยที่เป็นอันตราย ต้องแยกโดยแบ่งประเภทตามประกาศจังหวัดภูเก็ตฯ	ผลการปฏิบัติตามมาตรการป้องกันและแก้ไขผลกระทบสิ่งแวดล้อม ช่วงดำเนินการ - โครงการมีการจัดเตรียมถังรองรับมูลฝอยแบบแยกประเภทไว้บริเวณห้องพักมูลฝอยรวมของโครงการ และมีการติดป้ายรณรงค์ให้คัดแยกมูลฝอยจากต้นทาง ก่อนนำใส่ถุงดำมาทิ้งยังห้องพักมูลฝอยรวมของโครงการ - โครงการมีการตรวจสอบสภาพของภาชนะรองรับมูลฝอยอยู่เป็นประจำ หากพบชำรุดเสียหายจะดำเนินการซ่อมแซมหรือเปลี่ยนใหม่โดยทันที - โครงการมีแม่บ้าน เป็นผู้รวบรวมขยะมูลฝอยจากส่วนกลางบรรจุลงถุงดำ พร้อมมัดปากถุงให้เรียบร้อยก่อนนำไปทิ้งรวมไว้ยังห้องพักมูลฝอยรวมของโครงการ ตลอดระยะเวลาที่เปิดดำเนินการ - โครงการมีเจ้าหน้าที่คอยดำเนินการล้างทำความสะอาดถังรองรับมูลฝอย และห้องพักมูลฝอยรวมทุกครั้งที่มีการเก็บขนมูลฝอย - โครงการมีการจัดเตรียมถังรองรับมูลฝอยแบบแยกประเภทไว้บริเวณห้องพักมูลฝอยรวมของโครงการ โดยแบ่งเป็น ขยะเปียก ขยะแห้ง ขยะรีไซเคิล และขยะอันตรายและมีการติดป้ายรณรงค์ให้คัดแยกมูลฝอยจากต้นทาง ก่อนนำใส่ถุงดำมาทิ้งยังห้องพักมูลฝอยรวมของโครงการ	-	รูปภาพที่ 2.19 ป้ายรณรงค์คัดแยกมูลฝอย รูปภาพที่ 2.18 ถังขยะแยกประเภท เอกสารแนบที่ 7 ใบเสร็จมูลฝอย
		-	รูปภาพที่ 2.21 การล้างทำความสะอาดห้องพักมูลฝอยรวม รูปภาพที่ 2.19 ป้ายรณรงค์คัดแยกมูลฝอย รูปภาพที่ 2.18 ถังขยะแยกประเภท

ผลการดำเนินการตามมาตรการป้องกันและแก้ไขผลกระทบสิ่งแวดล้อมของโครงการ จัดสรรที่ดิน เดอะ เพิร์ส ในระยะดำเนินการ แสดงดังตารางที่ 2.1 ตารางที่ 2.1 แบบรายงานผลการปฏิบัติตามมาตรการป้องกันและแก้ไขผลกระทบสิ่งแวดล้อมของ โครงการ จัดสรรที่ดิน เดอะ เพิร์ส (ต่อ)

มาตรการป้องกันและแก้ไขผลกระทบสิ่งแวดล้อม	ผลการปฏิบัติตามมาตรการป้องกันและแก้ไขผลกระทบสิ่งแวดล้อม ช่วงดำเนินการ	ปัญหา อุปสรรค ที่ไม่สามารถปฏิบัติ ตามมาตรการและแนวทางแก้ไข	อ้างอิง
<p>3.5 การคมนาคม</p> <p>(1) จัดให้มีป้ายชื่อโครงการ ป้ายแสดงทางเข้า-ออก ป้ายแสดงพื้นที่จอดรถ เพื่อให้ผู้ที่ต้องเข้าโครงการสามารถมองเห็นได้ และมีความเข้าใจตรงกัน</p> <p>(2) ดูแลสภาพพื้นที่จอดรถและทางเข้าไม่ให้มีสิ่งกีดขวางทางจราจร และมีสภาพดีอยู่เสมอ</p> <p>(3) ติดป้ายกำหนดให้ผู้ใช้บริการโครงการห้ามจอดรถกีดขวางการจราจร บริเวณถนนสาธารณะ</p> <p>(4) ติดป้ายประชาสัมพันธ์ให้ดับเครื่องยนต์ทุกครั้ง ที่จอดรถหรือจอดรถได้แล้ว</p> <p>(5) ติดป้ายบอกพื้นที่จอดรถ และตีเส้นแบ่งช่องที่ให้เห็นได้ชัดเจน</p>	<p>ผลการปฏิบัติตามมาตรการป้องกันและแก้ไขผลกระทบสิ่งแวดล้อม ช่วงดำเนินการ</p> <ul style="list-style-type: none"> - โครงการมีการติดตั้งป้ายชื่อโครงการ และบริเวณด้านหน้าโครงการมีการแบ่งช่องจราจรสำหรับทางเข้า-ออก โครงการอย่างชัดเจน รวมทั้งมีเจ้าหน้าที่รักษาความปลอดภัยควบคุมการจราจรบริเวณทางเข้า-ออก และภายในโครงการตลอด 24 ชั่วโมง และควบคุมดูแลไม่ให้มีการจอดรถกีดขวางทางจราจร บริเวณถนนสาธารณะ - โครงการเป็นการจัดสรรที่ดินเพื่อการอยู่อาศัย โดยผู้พักอาศัยส่วนใหญ่ จะจอดรถไว้ภายในตัวบ้าน และมีการดับเครื่องยนต์ทุกครั้งเมื่อไม่มีการขับเคลื่อน จึงไม่ส่งผลกระทบต่อคุณภาพอากาศ - โครงการเป็นการจัดสรรที่ดินขนาดกลาง ซึ่งประกอบด้วยบ้านแถว 2 ชั้น บ้านเดี่ยว 2 ชั้น และอาคารพาณิชย์ 2 ชั้น ในส่วนของบ้านแถวและบ้านเดี่ยว แต่ละหลังจะมีที่สำหรับจอดรถไว้ภายในตัวบ้าน และในส่วนของอาคารพาณิชย์จะมีการตีเส้นแบ่งช่องสำหรับจอดรถไว้บริเวณด้านหน้าตัวอาคาร ซึ่งสามารถมองเห็นได้ชัดเจน 	<p>-</p> <p>-</p> <p>-</p>	<p>รูปภาพที่ 2.5 ป้ายชื่อโครงการ</p> <p>รูปภาพที่ 2.9 ทางเข้า-ออกโครงการ</p> <p>รูปภาพที่ 2.6 เจ้าหน้าที่รักษาความปลอดภัย</p> <p>เอกสารแนบที่ 5 รายงานการตรวจใช้ระบบสาธารณูปโภคส่วนกลาง</p> <p>-</p> <p>รูปภาพที่ 2.7 เส้นแบ่งช่องสำหรับจอดรถบริเวณหน้าอาคารพาณิชย์</p>

ผลการดำเนินการตามมาตรการป้องกันและแก้ไขผลกระทบสิ่งแวดล้อมของโครงการ จัดสรรที่ดิน เดอะ เฟิร์ส ในระยะดำเนินการ แสดงดังตารางที่ 2.1 ตารางที่ 2.1 แบบรายงานผลการปฏิบัติตามมาตรการป้องกันและแก้ไขผลกระทบสิ่งแวดล้อมของ โครงการ จัดสรรที่ดิน เดอะ เฟิร์ส (ต่อ)

มาตรการป้องกันและแก้ไขผลกระทบสิ่งแวดล้อม	ผลการปฏิบัติตามมาตรการป้องกันและแก้ไขผลกระทบสิ่งแวดล้อม ช่วงดำเนินการ	ปัญหา อุปสรรค ที่ไม่สามารถปฏิบัติ ตามมาตรการและแนวทางแก้ไข	อ้างอิง
<p>3.5 การคมนาคม (ต่อ)</p> <p>(6) ในเวลากลางคืน บริเวณทางเข้า-ออก และที่จอดรถ ต้องมี ไฟส่องสว่างอยู่ตลอดเวลา</p> <p>(7) แนะนำให้ผู้เข้าพักในพื้นที่โครงการ จอดรถให้เป็นระเบียบ จัดให้มีเจ้าหน้าที่คอยอำนวยความสะดวกในการเข้า-ออก พื้นที่โครงการตลอดเวลา เพื่อป้องกันอุบัติเหตุ</p>	<p>ผลการปฏิบัติตามมาตรการป้องกันและแก้ไขผลกระทบ</p> <p>สิ่งแวดล้อม ช่วงดำเนินการ</p> <ul style="list-style-type: none"> - โครงการมีการติดตั้งไฟส่องสว่าง บริเวณทางเข้า-ออก และภายในพื้นที่โครงการ ซึ่งสว่างเพียงพอต่อการสัญจรภายในโครงการ - โครงการมีเจ้าหน้าที่รักษาความปลอดภัยคอยควบคุม การจราจรบริเวณทางเข้า-ออก และภายในโครงการตลอด 24 ชั่วโมง รวมทั้งควบคุมดูแลไม่ให้มีการจอดรถกีดขวางทางจราจร บริเวณถนนสาธารณะ 	<p>-</p> <p>-</p>	<p>รูปภาพที่ 2.9 ไฟฟ้าส่องสว่าง บริเวณทางเข้า-ออก</p> <p>เอกสารแนบที่ 8 ใบแจ้งค่าไฟฟ้า</p> <p>รูปภาพที่ 2.6 เจ้าหน้าที่รักษา ความปลอดภัย</p>

ผลการดำเนินการตามมาตรการป้องกันและแก้ไขผลกระทบสิ่งแวดล้อมของโครงการ จัดสรรที่ดิน เดอะ เฟิร์ส ในระยะดำเนินการ แสดงดังตารางที่ 2.1 ตารางที่ 2.1 แบบรายงานผลการปฏิบัติตามมาตรการป้องกันและแก้ไขผลกระทบสิ่งแวดล้อมของ โครงการ จัดสรรที่ดิน เดอะ เฟิร์ส (ต่อ)

มาตรการป้องกันและแก้ไขผลกระทบสิ่งแวดล้อม	ผลการปฏิบัติตามมาตรการป้องกันและแก้ไขผลกระทบสิ่งแวดล้อม ช่วงดำเนินการ	ปัญหา อุปสรรค ที่ไม่สามารถปฏิบัติตามมาตรการและแนวทางแก้ไข	อ้างอิง
<p>4. คุณค่าต่อคุณภาพชีวิต</p> <p>4.1 เศรษฐกิจและสังคม</p> <p>(1) ส่งเสริม สนับสนุน กิจกรรมทางสังคมต่างๆ ของท้องถิ่น เพื่อสร้างความสัมพันธ์อันดีของชุมชน</p> <p>(2) หากเกิดการร้องเรียนจากชุมชนข้างเคียง โครงการ ดำเนินการแก้ไขโดยด่วน และเร่งทำความเข้าใจกับชุมชนดังกล่าว</p>	<p>ผลการปฏิบัติตามมาตรการป้องกันและแก้ไขผลกระทบสิ่งแวดล้อม ช่วงดำเนินการ</p> <ul style="list-style-type: none"> - โครงการมีนโยบายในการสนับสนุนกิจกรรมทางสังคมต่างๆ ของท้องถิ่น ทั้งการสนับสนุนโดยตรง และสนับสนุนผ่านทางเทศบาลตำบลราชพฤกษ์ตามที่ร้องขอ - โครงการได้ปฏิบัติตามมาตรการกำหนด และตั้งแต่เปิดโครงการมา ยังไม่เคยถูกร้องเรียนเรื่องใดๆเลย จึงเชื่อมั่นว่าการดำเนินการตามมาตรการฯ ของโครงการ สอดคล้องกับความเห็นของประชาชนโดยรอบโครงการ 	<p>-</p> <p>-</p>	<p>-</p> <p>-</p>

รายงานผลการปฏิบัติตามมาตรการป้องกันและแก้ไขผลกระทบสิ่งแวดล้อมและมาตรการติดตามตรวจสอบคุณภาพสิ่งแวดล้อม

โครงการ จัดสรรที่ดิน เดอะ เฟิร์ส

ระยะดำเนินการ ระหว่างเดือนมกราคม - มิถุนายน 2568

ผลการดำเนินการตามมาตรการป้องกันและแก้ไขผลกระทบสิ่งแวดล้อมของโครงการ จัดสรรที่ดิน เดอะ เฟิร์ส ในระยะดำเนินการ แสดงดังตารางที่ 2.1 ตารางที่ 2.1 แบบรายงานผลการปฏิบัติตามมาตรการป้องกันและแก้ไขผลกระทบสิ่งแวดล้อมของ โครงการ จัดสรรที่ดิน เดอะ เฟิร์ส (ต่อ)

มาตรการป้องกันและแก้ไขผลกระทบสิ่งแวดล้อม	ผลการปฏิบัติตามมาตรการป้องกันและแก้ไขผลกระทบสิ่งแวดล้อม ช่วงดำเนินการ	ปัญหา อุปสรรค ที่ไม่สามารถปฏิบัติ ตามมาตรการและแนวทางแก้ไข	อ้างอิง
<p>4.2 อาชีวอนามัยและความปลอดภัย (ต่อ)</p> <p>(1) จัดให้มีเจ้าหน้าที่รักษาความปลอดภัยให้ผู้ใช้ปฏิบัติงานที่ อย่างเคร่งครัด และหมั่นตรวจตราพื้นที่ดูแลความปลอดภัยภายในโครงการตลอด 24 ชั่วโมง หากพบเหตุ ผิดปกติให้รีบติดต่อขอความช่วยเหลือจากหน่วยงาน รักษากรที่มีหน้าที่ดูแล และบรรเทาสาธารณภัยทันที</p> <p>(2) จัดให้มีพนักงานอยู่ประจำอาคาร เพื่อให้ผู้พักอาศัย สามารถติดต่อหรือแจ้งเหตุได้ตลอด 24 ชั่วโมง</p> <p>(3) จัดประกาศแจ้งเบอร์โทรศัพท์ฉุกเฉินของเจ้าหน้าที่ โครงการหรือหน่วยงานราชการที่เกี่ยวข้องไว้อย่างชัดเจน ในทุกชั้นในกรณีที่เกิดอุบัติเหตุ</p> <p>(4) จัดป้ายแนะนำการใช้อุปกรณ์แต่ละตัว ไว้บริเวณที่ติดตั้ง อุปกรณ์นั้น เพื่อให้ผู้อยู่อาศัยสามารถนำมาใช้งานได้ทันที</p> <p>(5) จัดเตรียมเครื่องมือปฐมพยาบาลเบื้องต้น พร้อมทั้งเตรียม ประสานงานกับโรงพยาบาล เพื่อนำผู้ได้รับบาดเจ็บส่ง โรงพยาบาล หากเกิดอุบัติเหตุรุนแรง</p> <p>(6) จัดให้มีกล่องรับความคิดเห็นติดตั้งไว้ที่ป้อมยามเพื่อรับ เรื่องร้องเรียนจากผลกระทบที่เกิดขึ้น</p>	<p>ผลการปฏิบัติตามมาตรการป้องกันและแก้ไขผลกระทบ สิ่งแวดล้อม ช่วงดำเนินการ</p> <ul style="list-style-type: none"> - โครงการมีเจ้าหน้าที่รักษาความปลอดภัย คอยตรวจตราพื้นที่ และดูแลความปลอดภัยภายในโครงการตลอด 24 ชั่วโมง หากพบเหตุผิดปกติ จะดำเนินการติดต่อประสานงานกับ หน่วยงานที่เกี่ยวข้องเข้ามาช่วยแก้ไขโดยทันที - โครงการมีเบอร์โทรศัพท์ฉุกเฉินติดไว้ในป้อม รปภ. ของ โครงการ - โครงการมีการติดตั้งถังดับเพลิงไว้ในป้อมยามหน้าโครงการ บริเวณตัวถังดับเพลิงมีป้ายแสดงวิธีการใช้ถังดับเพลิง ในส่วน ของการประสานงานกับโรงพยาบาลเพื่อนำผู้ได้รับบาดเจ็บ ส่งโรงพยาบาล หากเกิดอุบัติเหตุรุนแรง โครงการไม่ได้รับ ผลกระทบในด้านนี้เนื่องจากตัวโครงการอยู่ห่างจากโรงพยาบาล ที่ใกล้ที่สุดไม่เกิน 3 กิโลเมตร - โครงการมีกลุ่มไลน์ของโครงการเพื่อใช้สำหรับรับฟังความ คิดเห็น และเรื่องร้องเรียน 	<p>-</p> <p>-</p> <p>-</p> <p>-</p>	<p>รูปภาพที่ 2.6 เจ้าหน้าที่รักษา ความปลอดภัย</p> <p>-</p> <p>รูปภาพที่ 2.24 ถังดับเพลิง รูปภาพที่ 2.25 วิธีการใช้ถัง ดับเพลิง</p> <p>-</p>

ผลการดำเนินการตามมาตรการป้องกันและแก้ไขผลกระทบสิ่งแวดล้อมของโครงการ จัดสรรที่ดิน เดอะ เฟิร์ส ในระยะดำเนินการ แสดงดังตารางที่ 2.1
ตารางที่ 2.1 แบบรายงานผลการปฏิบัติตามมาตรการป้องกันและแก้ไขผลกระทบสิ่งแวดล้อมของ โครงการ จัดสรรที่ดิน เดอะ เฟิร์ส (ต่อ)

มาตรการป้องกันและแก้ไขผลกระทบสิ่งแวดล้อม	ผลการปฏิบัติตามมาตรการป้องกันและแก้ไขผลกระทบสิ่งแวดล้อม ช่วงดำเนินการ	ปัญหา อุปสรรค ที่ไม่สามารถปฏิบัติ ตามมาตรการและแนวทางแก้ไข	อ้างอิง
4.3 การป้องกันอัคคีภัย (1) ตรวจสอบและดูแลระบบการป้องกันอัคคีภัยต่างๆ ภายในโครงการ ให้มีสภาพพร้อมใช้งานอยู่เสมอ เป็น ประจำทุก 1 เดือน และซ่อมแซมทันทีเมื่อเกิดการชำรุด (2) แสดงป้ายตำแหน่งของระบบป้องกันอัคคีภัย ภายในโครงการให้เห็นได้อย่างชัดเจน (3) ตรวจสอบสภาพของถังดับเพลิงให้มีสภาพดีอยู่เสมอ เช่น ตรวจสอบวันผลิต วันหมดอายุการใช้งาน ตรวจสอบสลักให้มีความพร้อมต้องใช้งานอยู่เสมอ เป็นต้น (4) ต้องติดตั้งเครื่องตัดไฟอัตโนมัติ เพื่อป้องกันเหตุเพลิงไหม้ ที่อาจจะเกิดขึ้น (5) จัดให้มีพนักงานควบคุมดูแล ตรวจสอบระบบไฟฟ้าอย่าง น้อย 1 คน	สิ่งแวดล้อม ช่วงดำเนินการ - โครงการได้ดำเนินการติดตั้งอุปกรณ์ป้องกันและระงับอัคคีภัย ภายในโครงการ ไว้ภายในป้อมยามหน้าโครงการ - โครงการยังไม่ได้ดำเนินการติดตั้งป้ายตำแหน่งของระบบ ป้องกันอัคคีภัย - โครงการได้ดำเนินการตรวจสอบสภาพของถังดับเพลิง โดย ปัจจุบันมีการติดตั้งเฉพาะหัวจ่ายน้ำดับเพลิงในพื้นที่โครงการ โดยให้นำประปาในการดับเพลิง - โครงการมีการติดตั้งเครื่องตัดไฟอัตโนมัติ ไว้ภายในบ้านแถว 2 ชั้น บ้านเดี่ยว 2 ชั้น และอาคารพาณิชย์ 2 ชั้น เพื่อป้องกัน เหตุเพลิงไหม้ - โครงการมีช่างคอยดำเนินการตรวจสอบการทำงานของระบบ ไฟฟ้าเป็นประจำทุกสัปดาห์ หากพบชำรุด เสียหาย จะดำเนินการซ่อมแซมหรือเปลี่ยนใหม่โดยทันที	- - - - -	รูปภาพที่ 2.22 หัวรับน้ำดับเพลิง รูปภาพที่ 2.24 ถังดับเพลิง - - - เอกสารแนบที่ 5 รายงานการ ตรวจสอบระบบสาธารณูปโภค ส่วนกลาง

ผลการดำเนินการตามมาตรการป้องกันและแก้ไขผลกระทบสิ่งแวดล้อมของโครงการ จัดสรรที่ดิน เดอะ เฟิร์ส ในระยะดำเนินการ แสดงดังตารางที่ 2.1 ตารางที่ 2.1 แบบรายงานผลการปฏิบัติตามมาตรการป้องกันและแก้ไขผลกระทบสิ่งแวดล้อมของ โครงการ จัดสรรที่ดิน เดอะ เฟิร์ส (ต่อ)

มาตรการป้องกันและแก้ไขผลกระทบสิ่งแวดล้อม	ผลการปฏิบัติตามมาตรการป้องกันและแก้ไขผลกระทบสิ่งแวดล้อม ข้างดำเนินการ	ปัญหา อุปสรรค ที่ไม่สามารถปฏิบัติ ตามมาตรการและแนวทางแก้ไข	อ้างอิง
<p>4.3 การป้องกันอัคคีภัย (ต่อ)</p> <p>(6) จัดให้มีจุดรวมพลอยู่บริเวณที่เหมาะสมแก่การอพยพอยู่อาศัยออกนอกอาคาร</p> <p>(7) ติดตั้งป้ายจุดรวมพลให้ผู้เข้าพักอาศัยสามารถเห็นได้ชัดเจนภายในโครงการ</p> <p>(8) จัดให้มีแผนปฏิบัติการฝึกซ้อมและฝึกอบรมทีมปฏิบัติงานในส่วนของพนักงาน และเจ้าหน้าที่รักษาความปลอดภัยของโครงการ โดยต้องจัดให้มีการฝึกซ้อมอย่างน้อย ปีละ 1 ครั้ง</p>	<p>- โครงการจัดให้มีจุดรวมพลจำนวน 2 จุด ได้แก่ จุดที่ 1 ตั้งอยู่ภายในพื้นที่สวนสาธารณะ โดยมีพื้นที่รวมพลขนาด 200.00 ตารางเมตร และจุดที่ 2 ตั้งอยู่ภายในสวนหย่อม 2 บริเวณด้านหน้าโครงการ โดยมีพื้นที่รวมพลขนาด 12.00 ตารางเมตร ร้องรับผู้พักอาศัยสำหรับอาคารพาณิชย์</p> <p>- โครงการยังไม่ได้ดำเนินการติดตั้งป้ายจุดรวมพล บริเวณพื้นที่จุดรวมพลภายในโครงการ</p> <p>- โครงการมีการฝึกซ้อมและฝึกอบรมทีมปฏิบัติงานในส่วนของพนักงาน และเจ้าหน้าที่รักษาความปลอดภัยของโครงการในเรื่องการซ้อมอพยพและป้องกันอัคคีภัย เมื่อวันที่ 5 กุมภาพันธ์ พ.ศ. 2568</p>	<p>-</p> <p>-</p> <p>-</p>	<p>รูปภาพที่ 2.34 การฝึกซ้อมอพยพหนีไฟ</p> <p>รูปภาพที่ 2.23 พื้นที่จุดรวมพล</p> <p>รูปภาพที่ 2.34 การฝึกซ้อมอพยพหนีไฟ</p>

ผลการดำเนินการตามมาตรการป้องกันและแก้ไขผลกระทบสิ่งแวดล้อมของโครงการ จัดสรรที่ดิน เดอะ เฟิร์ส ในระยะดำเนินการ แสดงดังตารางที่ 2.1

ตารางที่ 2.1 แบบรายงานผลการปฏิบัติตามมาตรการป้องกันและแก้ไขผลกระทบสิ่งแวดล้อมของ โครงการ จัดสรรที่ดิน เดอะ เฟิร์ส (ต่อ)

มาตรการป้องกันและแก้ไขผลกระทบสิ่งแวดล้อม	ผลการปฏิบัติตามมาตรการป้องกันและแก้ไขผลกระทบสิ่งแวดล้อม ช่วงดำเนินการ	ปัญหา อุปสรรค ที่ไม่สามารถปฏิบัติ ตามมาตรการและแนวทางแก้ไข	อ้างอิง
<p>4.3 การป้องกันอัคคีภัย (ต่อ)</p> <p>(9) จัดเตรียมแผนป้องกันอัคคีภัย โดยอยู่ในความรับผิดชอบ ของผู้บริหารโครงการและพนักงานโครงการทุกท่าน มี รายละเอียดดังนี้</p> <ul style="list-style-type: none"> จัดให้มีผู้ตรวจสอบ ดูแลความพร้อมของอุปกรณ์ เครื่องมือที่ใช้ไฟฟ้า อุปกรณ์ที่ใช้ในการดับเพลิงและ สิ่งต่างๆ อยู่สม่ำเสมอ เป็นประจำทุก 6 เดือน และ ซ่อมแซมทันทีเมื่อเกิดการชำรุด หากอุปกรณ์ใดผิดปกติหรือชำรุดเสียหาย ให้แจ้ง ผู้เกี่ยวข้องทันที เพื่อดำเนินการแก้ไขหรือซ่อมแซมให้อยู่ในสภาวะปกติพร้อมใช้งาน ตรวจสอบเส้นทางที่ใช้เข้า-ออก ต้องไม่มีสิ่งกีดขวาง อันจะเป็นอุปสรรค ทั้งในเวลาปกติและเวลาฉุกเฉิน รวมทั้งตรวจสอบป้ายเตือน และป้ายจุดรวมพลต้อง อยู่ในสภาพที่ใช้งานได้ ประสานกับหน่วยงานท้องถิ่นที่เป็นที่ตั้งพื้นที่โครงการ ให้ทราบถึงการดำเนินโครงการ เพื่อเป็นการเตรียมความพร้อมของหน่วยงานดังกล่าว ในกรณีเกิด เหตุการณ์เพลิงไหม้ ให้สามารถช่วยเหลือผู้อยู่อาศัย ภายในโครงการฯ ได้อย่างรวดเร็วและปลอดภัย 	<p>ผลการปฏิบัติตามมาตรการป้องกันและแก้ไขผลกระทบ สิ่งแวดล้อม ช่วงดำเนินการ</p> <ul style="list-style-type: none"> - โครงการยังไม่ได้ดำเนินการ จัดเตรียมแผนป้องกันอัคคีภัย ใน ส่วนของผู้บริหาร พนักงาน และเจ้าหน้าที่รักษาความปลอดภัยของโครงการในเรื่องการป้องกันอัคคีภัย รวมทั้งยังไม่มี การติดตั้งอุปกรณ์ป้องกันและระงับอัคคีภัยภายในโครงการ โดยปัจจุบันมีการติดตั้งเฉพาะหัวจ่ายน้ำดับเพลิง 	<p>เพื่อเป็นการปฏิบัติตามมาตรการ ให้ทางโครงการดำเนินการจัดเตรียม แผนป้องกันอัคคีภัย ในส่วนของผู้บริหาร พนักงาน และเจ้าหน้าที่ รักษาความปลอดภัยของโครงการใน เรื่องการป้องกันอัคคีภัย รวมทั้งให้ ติดตั้งอุปกรณ์ป้องกันและระงับ อัคคีภัยภายในโครงการต่อไป เพื่อ ปฏิบัติตามมาตรการต่อไป</p>	<p>-</p> <p>รูปภาพที่ 2.6 เจ้าหน้าที่รักษา ความปลอดภัย</p> <p>รูปภาพที่ 2.8 ทางเข้า – ออก โครงการ</p>

ผลการดำเนินการตามมาตรการป้องกันและแก้ไขผลกระทบสิ่งแวดล้อมของโครงการ จัดสรรที่ดิน เดอะ เฟิร์ส ในระยะดำเนินการ แสดงดังตารางที่ 2.1 ตารางที่ 2.1 แบบรายงานผลการปฏิบัติตามมาตรการป้องกันและแก้ไขผลกระทบสิ่งแวดล้อมของ โครงการ จัดสรรที่ดิน เดอะ เฟิร์ส (ต่อ)

มาตรการป้องกันและแก้ไขผลกระทบสิ่งแวดล้อม	ผลการปฏิบัติตามมาตรการป้องกันและแก้ไขผลกระทบสิ่งแวดล้อม ช่วงดำเนินการ	ปัญหา อุปสรรค ที่ไม่สามารถปฏิบัติ ตามมาตรการและแนวทางแก้ไข	อ้างอิง
4.4 สุนทรียภาพ/ทัศนียภาพ (1) จัดให้มีพื้นที่สีเขียวประกอบด้วยสวนสาธารณะ จำนวน 1 แปลง ขนาดพื้นที่ 1,511.88 ตารางเมตร และพื้นที่ สวนหย่อมจำนวน 6 แปลง ขนาดพื้นที่ 1,147.25 ตาราง เมตร คิดเป็นพื้นที่สีเขียวรวม 2,659.12 ตารางเมตร ซึ่งมี อัตราส่วนพื้นที่สีเขียวทั้งหมดต่อผู้อยู่อาศัยในโครงการ 3.41 : 1 โดยภายในสาธารณะมี การปลูก แค แสด ราชพฤกษ์ พิกุล ปับ และสนหน่ยา (2) การปลูกไม้ยืนต้น ไม้ดอก ไม้ประดับ เพื่อให้ร่มเงาและ สร้างความสดชื่นต้องหมั่นดูแลรักษา พร้อมทั้งดูแลความ สะอาดบริเวณพื้นที่ที่โครงการอยู่เสมอ (3) จัดให้มีเจ้าหน้าที่ดูแลรักษาพื้นที่สีเขียวให้สภาพน่าดูอยู่ เสมอ เพื่อความสวยงามและความปลอดภัยของผู้พัก อาศัย	ผลการปฏิบัติตามมาตรการป้องกันและแก้ไขผลกระทบ สิ่งแวดล้อม ช่วงดำเนินการ - ทางโครงการได้จัดให้มีพื้นที่สีเขียวตามที่กำหนดไว้ใน มาตรการ ประกอบด้วยสวนสาธารณะ จำนวน 1 แปลง และ พื้นที่สวนหย่อมจำนวน 6 แปลง โดยมีการปลูกไม้ยืนต้น ไม้ พุ่ม และพืชคลุมดิน - โครงการมีการปลูกไม้ยืนต้น ไม้ดอก ไม้ประดับ เพื่อให้ร่มเงา และสร้างความสดชื่น และมีคนสวนเป็นผู้ดูแลพื้นที่สีเขียว ภายในโครงการตลอดระยะเวลาที่เปิดดำเนินการ โดยมีการ รดน้ำ ใส่ปุ๋ย ตัดแต่งกิ่ง และปลูกทดแทนในกรณีที่มีต้นไม้ตาย	-	เอกสารแนบที่ 5 รายงานการ ตรวจใช้ระบบสาธารณูปโภค ส่วนกลาง รูปภาพที่ 2.1 พื้นที่สีเขียวภายใน โครงการ รูปภาพที่ 2.2 งานดูแลสวน

รายงานผลการปฏิบัติตามมาตรการป้องกันและแก้ไขผลกระทบสิ่งแวดล้อมและมาตรการติดตามตรวจสอบคุณภาพสิ่งแวดล้อม

โครงการ จัดสรรที่ดิน เดอะ เพิร์ล

ระยะดำเนินการ ระหว่างเดือนมกราคม - มิถุนายน 2568

ผลการติดตามตรวจสอบคุณภาพสิ่งแวดล้อม ตามมาตรการติดตามตรวจสอบคุณภาพสิ่งแวดล้อมของโครงการ จัดสรรที่ดิน เดอะ เพิร์ล ในระยะดำเนินการ แสดงดังตารางที่ 2.2 ตารางที่ 2.2 แบบรายงานผลการปฏิบัติตามมาตรการตรวจสอบผลกระทบสิ่งแวดล้อมของโครงการ จัดสรรที่ดิน เดอะ เพิร์ล

มาตรการติดตามตรวจสอบผลกระทบสิ่งแวดล้อม	ผลการปฏิบัติตามมาตรการติดตามตรวจสอบผลกระทบสิ่งแวดล้อม ช่วงดำเนินการ	ปัญหา อุปสรรค ที่ไม่สามารถปฏิบัติตามมาตรการและแนวทางแก้ไข	อ้างอิง
1. ทรัพยากรกายภาพ			
1.1 สภาพภูมิประเทศ ไม่มีมาตรการกำหนด	- ไม่มีมาตรการกำหนด	-	-
1.2 ทรัพยากรดิน ไม่มีมาตรการกำหนด	- ไม่มีมาตรการกำหนด	-	-
1.3 คุณภาพอากาศ ไม่มีมาตรการกำหนด	- ไม่มีมาตรการกำหนด	-	-
1.4 เสียงและความสั่นสะเทือน ไม่มีมาตรการกำหนด	- ไม่มีมาตรการกำหนด	-	-
2. ทรัพยากรชีวภาพ			
2.1 นิเวศวิทยาทางบก ไม่มีมาตรการกำหนด	- ไม่มีมาตรการกำหนด	-	-
2.2 นิเวศวิทยาทางน้ำ ไม่มีมาตรการกำหนด	- ไม่มีมาตรการกำหนด	-	-

รายงานผลการปฏิบัติตามมาตรการป้องกันและแก้ไขผลกระทบสิ่งแวดล้อมและมาตรการติดตามตรวจสอบคุณภาพสิ่งแวดล้อม
โครงการ จัดสรรที่ดิน เดอะ เฟิร์ส
ระยะดำเนินการ ระหว่างเดือนมกราคม - มิถุนายน 2568

ผลการติดตามตรวจสอบคุณภาพสิ่งแวดล้อม ตามมาตรการติดตามตรวจสอบคุณภาพสิ่งแวดล้อมของโครงการ จัดสรรที่ดิน เดอะ เฟิร์ส ในระยะดำเนินการ แสดงดังตารางที่ 2.2 ตารางที่ 2.2 แบบรายงานผลการปฏิบัติตามมาตรการตรวจสอบผลกระทบสิ่งแวดล้อมของโครงการ จัดสรรที่ดิน เดอะ เฟิร์ส (ต่อ)

มาตรการติดตามตรวจสอบผลกระทบสิ่งแวดล้อม	ผลการปฏิบัติตามมาตรการติดตามตรวจสอบผลกระทบสิ่งแวดล้อม ช่วงดำเนินการ	ปัญหา อุปสรรค ที่ไม่สามารถปฏิบัติ ตามมาตรการและแนวทางแก้ไข	อ้างอิง
3. คุณค่าการใช้ประโยชน์ของมนุษย์ 3.1 การใช้น้ำ (1) ปริมาณคลอรีนตกค้างอิสระในน้ำประปาดื่มมีค่าไม่น้อยกว่า 0.20 มิลลิกรัม/ลิตร และต้องไม่เกิน 0.50 มิลลิกรัม/ลิตร ตรวจสอบทุก 6 เดือน ตลอดระยะเวลาดำเนินการ	- โครงการมีการตรวจสอบคุณภาพน้ำประปาภายในโครงการ โดยต้องปฏิบัติตามการออกชน ในรายการทดสอบโคลอรีนอิสระเป็นประจำทุก 6 เดือน	-	เอกสารแนบที่ 4 ผลการติดตาม ตรวจสอบคุณภาพสิ่งแวดล้อม และแบบบันทึกรายงาน ทส.1 ทส.2 เอกสารแนบที่ 6 ใบแจ้งค่าน้ำประปา
3.2 การระบายน้ำ (1) ตรวจสอบบ่อพักท่อระบายน้ำ บริเวณจุดเชื่อมต่อของโครงการกับท่อระบายน้ำสาธารณะ เป็นประจำทุก 6 เดือน ตลอดระยะเวลาดำเนินการ	- โครงการได้มอบหมายให้ช่างของโครงการเป็นผู้ดูแล ตรวจสอบท่อระบายน้ำ ตลอดจนการสำรวจสิ่งอุดตัน ตะกอนดิน ขยะ หากพบมีการขัดขวางการระบายน้ำจะดำเนินการขุดลอกโดยทันที	-	รูปภาพที่ 2.15 การขุดลอกตะกอน
3.3 การจัดการน้ำเสีย (1) ตรวจสอบคุณภาพน้ำทิ้งในบ่อตรวจคุณภาพน้ำทิ้งที่ผ่านการบำบัดคุณภาพน้ำแล้ว ตามเกณฑ์มาตรฐานสูงสุดตามมาตรฐานการระบายน้ำทิ้งจากที่ดินจัดสรร	- โครงการมีการตรวจสอบคุณภาพน้ำที่ผ่านการบำบัด โดยห้องปฏิบัติการเอกชน โดยดำเนินการตรวจสอบ 6 เดือน/ครั้ง ตลอดระยะเวลาที่เปิดดำเนินการ	-	เอกสารแนบที่ 4 ผลการติดตาม ตรวจสอบคุณภาพสิ่งแวดล้อม และแบบบันทึกรายงาน ทส.1 ทส.2
3.4 การจัดการมูลฝอย (1) ตรวจสอบถังรองรับมูลฝอยและห้องพักมูลฝอยรวมให้อยู่ในสภาพดีอยู่เสมอ ถ้ามีการชำรุดต้องดำเนินการแก้ไขทันที	- โครงการมีการตรวจสอบสภาพของภาชนะรองรับมูลฝอยอยู่เป็นประจำ หากพบชำรุดเสียหายจะดำเนินการซ่อมแซมหรือเปลี่ยนใหม่โดยทันที	-	-

ผลการติดตามตรวจสอบคุณภาพสิ่งแวดล้อม ตามมาตรการติดตามตรวจสอบคุณภาพสิ่งแวดล้อมของโครงการ จัดสรรที่ดิน เดอะ เฟิร์ส ในระยะดำเนินการ แสดงดังตารางที่ 2.2 ตารางที่ 2.2 แบบรายงานผลการปฏิบัติตามมาตรการติดตามตรวจสอบผลกระทบสิ่งแวดล้อมของโครงการ จัดสรรที่ดิน เดอะ เฟิร์ส (ต่อ)

มาตรการติดตามตรวจสอบผลกระทบสิ่งแวดล้อม	ผลการปฏิบัติตามมาตรการติดตามตรวจสอบผลกระทบสิ่งแวดล้อม ช่วงดำเนินการ	ปัญหา อุปสรรค ที่ไม่สามารถปฏิบัติ ตามมาตรการและแนวทางแก้ไข	อ้างอิง
3.5 การคมนาคม (1) ตรวจสอบความคล่องตัวของจราจร ในขณะที่รถเข้า-ออกโครงการ (2) สอบถามประชาชนในพื้นที่ข้างเคียงว่าเข้า-ออกโครงการก่อให้เกิดปัญหาอย่างไรบ้าง และต้องแก้ไขอย่างไร	- ปัจจุบัน ไม่พบกรณีข้อร้องเรียนในเรื่องการจราจรบริเวณทางเข้า-ออก โครงการแต่อย่างใด หากพบว่ามีผู้ได้รับผลกระทบจากโครงการ ทางโครงการจะมีการตรวจสอบและแก้ไขปัญหาดังกล่าว	-	-
4. คุณค่าต่อคุณภาพชีวิต 4.1 เศรษฐกิจ (1) ตรวจสอบอาคารและบ้านพักอาศัยโดยรอบเกี่ยวกับการได้รับความเดือดร้อนจากโครงการหรือไม่ โดยการลงสอบถามความคิดเห็น	- ปัจจุบัน ไม่พบกรณีข้อร้องเรียนจากอาคารและบ้านพักอาศัยโดยรอบพื้นที่โครงการ เกี่ยวกับการได้รับความเดือดร้อนจากโครงการจากแต่อย่างใด หากพบว่ามีผู้ได้รับผลกระทบจากโครงการ ทางโครงการจะมีการตรวจสอบและแก้ไขปัญหาดังกล่าว	-	-
4.2 อาชีวอนามัยและความปลอดภัย (1) ตรวจสอบอุปกรณ์ปฐมพยาบาลว่ามีการเตรียมพร้อมหรือไม่เพียงใด	- โครงการมีดำเนินการจัดเตรียมเครื่องมือปฐมพยาบาลเบื้องต้นไว้ในสำนักงานนิติบุคคล และมีการตรวจสอบอุปกรณ์ปฐมพยาบาลให้มีความพร้อมใช้งานมากที่สุด	-	-

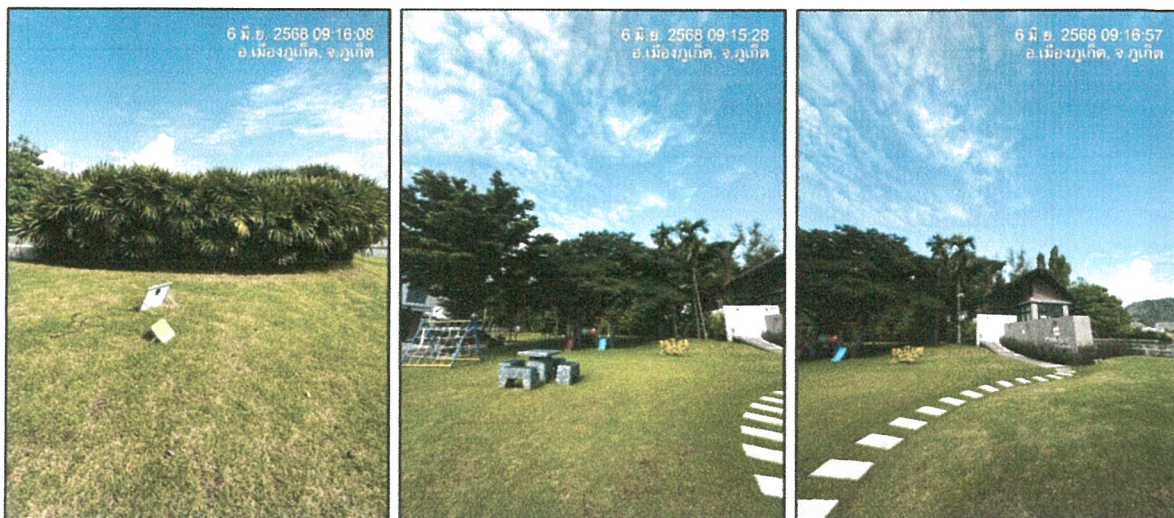
ผลการติดตามตรวจสอบคุณภาพสิ่งแวดล้อม ตามมาตรการติดตามตรวจสอบคุณภาพสิ่งแวดล้อมของโครงการ จัดสรรที่ดิน เดอะ เฟิร์ส ในระยะดำเนินการ แสดงดังตารางที่ 2.2 ตารางที่ 2.2 แบบรายงานผลการปฏิบัติตามมาตรการติดตามตรวจสอบผลกระทบสิ่งแวดล้อมของโครงการ จัดสรรที่ดิน เดอะ เฟิร์ส (ต่อ)

มาตรการติดตามตรวจสอบผลกระทบสิ่งแวดล้อม	ผลการปฏิบัติตามมาตรการติดตามตรวจสอบผลกระทบสิ่งแวดล้อม ช่วงดำเนินการ	ปัญหา อุปสรรค ที่ไม่สามารถปฏิบัติตามมาตรการและแนวทางแก้ไข	อ้างอิง
4.3 การป้องกันอัคคีภัย (1) ตรวจสอบอุปกรณ์สัญญาณเตือนภัย ว่าอยู่ในสภาพที่พร้อมใช้งานตลอดเวลาหรือไม่ พร้อมทั้งมีการบันทึกเป็นลายลักษณ์อักษร (2) ตรวจสอบความพร้อม ความเข้าใจของพนักงานในการใช้อุปกรณ์สัญญาณเตือนภัย และอุปกรณ์ดับเพลิง ว่ามีความเข้าใจมาก-น้อยเพียงใด (3) ฝึกซ้อมและฝึกอบรมทีมปฏิบัติงานในส่วนของพนักงาน และเจ้าหน้าที่รักษาความปลอดภัยของโครงการ (4) ตรวจสอบป้ายเตือนและป้ายจุดรวมพลต้องอยู่ในสภาพที่ใช้งานได้ (5) ตรวจสอบจุดที่มีความเสี่ยงต่อการเกิดเหตุเพลิงไหม้ เช่น แผงควบคุมไฟฟ้า เครื่องสูบน้ำ เป็นต้น	ผลการปฏิบัติตามมาตรการติดตามตรวจสอบผลกระทบสิ่งแวดล้อม ช่วงดำเนินการ - โครงการมีการฝึกซ้อมและฝึกอบรมทีมปฏิบัติงานในส่วนของพนักงาน และเจ้าหน้าที่รักษาความปลอดภัยของโครงการในเรื่องการซ้อมอพยพและป้องกันอัคคีภัย เมื่อวันที่ 5 กุมภาพันธ์ พ.ศ. 2568 - โครงการยังไม่ได้ดำเนินการติดตั้งป้ายจุดรวมพล บริเวณพื้นที่จุดรวมพลภายในโครงการ - โครงการมีเจ้าหน้าที่ประจำโครงการดำเนินการตรวจสอบและดูแลระบบสาธารณูปโภคต่างๆ ภายในโครงการให้สามารถทำงานได้อย่างมีประสิทธิภาพ อยู่ตลอดระยะเวลาที่เปิดดำเนินการ	-	รูปภาพที่ 2.34 การฝึกซ้อมอพยพหนีไฟ รูปภาพที่ 2.23 พื้นที่จุดรวมพล เอกสารแนบที่ 5 รายงานการตรวจเช็คระบบสาธารณูปโภคส่วนกลาง

ผลการติดตามตรวจสอบคุณภาพสิ่งแวดล้อม ตามมาตรการติดตามตรวจสอบคุณภาพสิ่งแวดล้อมของโครงการ จัดสรรที่ดิน เดอะ เฟิร์ส ในระยะดำเนินการ แสดงดังตารางที่ 2.2 ตารางที่ 2.2 แบบบรรยายผลการปฏิบัติตามมาตรการตรวจสอบผลกระทบสิ่งแวดล้อมของโครงการ จัดสรรที่ดิน เดอะ เฟิร์ส (ต่อ)

มาตรการติดตามตรวจสอบผลกระทบสิ่งแวดล้อม	ผลการปฏิบัติตามมาตรการติดตามตรวจสอบผลกระทบสิ่งแวดล้อม ช่วงดำเนินการ	ปัญหา อุปสรรค ที่ไม่สามารถปฏิบัติตามมาตรการและแนวทางแก้ไข	อ้างอิง
4.4 สุ่มரியภาพ/ทัศนียภาพ (1) ดูแลรักษาด้านไม่ให้เจริญงอกงามอยู่เสมอและปลูกต้นไม้ทดแทน กรณีต้นไม้ตายหรือไม่เจริญเติบโตในพื้นทีสีเขียว	- โครงการมีการปลูกไม้ยืนต้น ไม้ดอก ไม้ประดับ เพื่อให้ร่มเงา และสร้างความสะดวกสบาย และมีความเป็นส่วนตัวสำหรับผู้ดูแลพื้นที่สีเขียวภายในโครงการตลอดระยะเวลาที่เปิดดำเนินการ โดยมีการรดน้ำ ใส่ปุ๋ย ตัดแต่งกิ่ง และปลูกทดแทนในกรณีที่มีต้นไม้ตาย	-	เอกสารแนบที่ 5 รายงานการตรวจเช็คระบบสาธารณูปโภคส่วนกลาง รูปภาพที่ 2.1 พื้นที่สีเขียวภายในโครงการ รูปภาพที่ 2.2 งานดูแลสวน

รายงานผลการปฏิบัติตามมาตรการป้องกันและแก้ไขผลกระทบสิ่งแวดล้อมและมาตรการติดตามตรวจสอบคุณภาพสิ่งแวดล้อม
โครงการ จัดสรรที่ดิน เดอะ เฟิร์ส
ระยะดำเนินการ ระหว่างเดือนมกราคม - มิถุนายน 2568



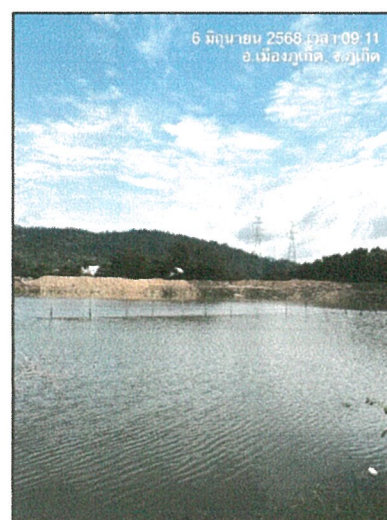
รูปภาพที่ 2.1 พื้นที่สีเขียวภายในโครงการ



รูปภาพที่ 2.2 งานดูแลสวน



รูปภาพที่ 2.3 สี่อาคารของโครงการ



รูปภาพที่ 2.4 เสาดายักษ์แนวเขตที่ดิน



รูปภาพที่ 2.5 ป้ายโครงการ



รูปภาพที่ 2.6 เจ้าหน้าที่รักษาความปลอดภัย



รูปภาพที่ 2.7 เส้นแบ่งช่องสำหรับจอดรถบริเวณหน้าอาคารพาณิชย์



รูปภาพที่ 2.8 ทางเข้า-ออกโครงการ



รูปภาพที่ 2.9 ไฟฟ้าส่องสว่างบริเวณทางเข้า-ออก



รูปภาพที่ 2.10 การกวาดพื้นถนน



รูปภาพที่ 2.11 ถังเก็บน้ำสำรอง



รูปภาพที่ 2.12 สระน้ำของโครงการ



รูปภาพที่ 2.13 สุขภัณฑ์ประหยัdnน้ำ



รูปภาพที่ 2.14 การตรวจสอบระบบท่อจ่ายน้ำ



รูปภาพที่ 2.15 การชุดลอกตะกอน



รูปภาพที่ 2.16 ระบบบำบัดน้ำเสีย



รูปภาพที่ 2.17 การตรวจสอบการทำงานของระบบบำบัดน้ำเสีย



รูปภาพที่ 2.18 ถังขยะแยกประเภท



รูปภาพที่ 2.19 ป้ายรณรงค์คัดแยกขยะมูลฝอย



รูปภาพที่ 2.20 ป้ายห้ามทิ้งขยะภายในโครงการ



รูปภาพที่ 2.21 การล้างทำความสะอาดห้องพักมูลฝอยรวม



รูปภาพที่ 2.22 หัวรับน้ำดับเพลิง



รูปภาพที่ 2.23 พื้นที่จุดรวมพล



รูปภาพที่ 2.24 ถังดับเพลิง



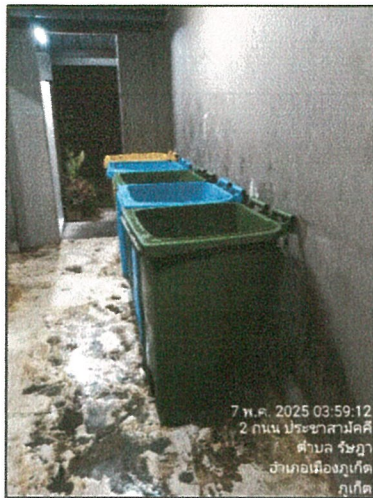
รูปภาพที่ 2.25 วิธีการใช้ถังดับเพลิง



รูปภาพที่ 2.26 ป้ายดับเครื่องยนต์



รูปภาพที่ 2.27 ป้ายกรุณาขับช้าๆ



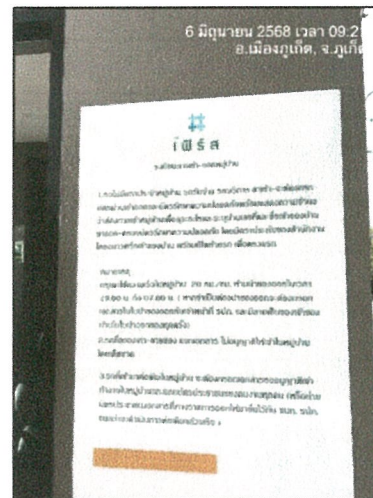
รูปภาพที่ 2.28 จุดพักขยะรวม



รูปภาพที่ 2.29 พื้นที่จอดรถ



รูปภาพที่ 2.30 เบอร์โทรฉุกเฉิน



รูปภาพที่ 2.31 ระเบียบการจอดรถ



รูปภาพที่ 2.32 ตรวจสอบระบบไฟฟ้า



รูปภาพที่ 2.33 ตรวจสอบคู่มืออุปกรณ์อัคคีภัย



รูปภาพที่ 2.34 การฝึกซ้อมอพยพหนีไฟ



รูปภาพที่ 2.35 กิจกรรมร่วมกับชุมชน